



Úřad práce ČR

Krajská pobočka Úřadu práce ČR v Brně

Měsíční statistická zpráva

leden 2022

Zprávu předkládá:

Mgr. Ivana Ondráková

vedoucí oddělení zaměstnanosti

<https://www.uradprace.cz/web/cz/statistiky-jmk>

Brno 2022



Informace o nezaměstnanosti v Jihomoravském kraji k 31. 1. 2022

V lednu vzrostl celkový počet uchazečů o zaměstnání na 34 528, počet hlášených volných pracovních míst vzrostl na 33 173 a podíl nezaměstnaných osob vzrostl na 4,2 %.

Ke 31.1.2022 evidoval Úřad práce ČR (ÚP ČR), Krajská pobočka v Brně celkem 34 528 uchazečů o zaměstnání. Jejich počet byl o 1 505 vyšší než na konci předchozího měsíce, ve srovnání se stejným obdobím minulého roku je nižší o 4 179 osob. Z tohoto počtu bylo 31 822 dosažitelných uchazečů o zaměstnání ve věku 15–64 let. Bylo to o 1 507 více než na konci předchozího měsíce. Ve srovnání se stejným obdobím minulého roku byl jejich počet nižší o 4 438 osob.

V průběhu měsíce bylo nově zaevidováno 5 534 osob. Ve srovnání s minulým měsícem to bylo více o 930 osob a v porovnání se stejným obdobím předchozího roku méně o 42 osob.

Z evidence během měsíce odešlo celkem 4 029 uchazečů (ukončená evidence, vyřazení uchazeči). Bylo to o 1 400 osob více než v předchozím měsíci a o 277 osob více než ve stejném měsíci minulého roku. Do zaměstnání z nich ve sledovaném měsíci nastoupilo 2 975, tj. o 1 253 více než v předchozím měsíci a o 95 méně než ve stejném měsíci minulého roku, 1 505 uchazečů o zaměstnání bylo umístěno prostřednictvím úřadu práce, tj. o 614 více než v předchozím měsíci a o 51 méně než ve stejném období minulého roku, 1 054 uchazečů bylo vyřazeno bez umístění.

Meziměsíční nárůst počtu nezaměstnaných byl zaznamenán ve všech sedmi okresech kraje. Největší relativní nárůst byl v okrese Znojmo (12,8 %), Hodonín (7,0 %) a Břeclav (6,0 %). Nejmenší relativní nárůst byl v okrese Brno-město (0,3 %).

Ke konci měsíce bylo evidováno na ÚP ČR, Krajské pobočce v Brně 17 396 žen. Jejich podíl na celkovém počtu uchazečů činil 50,4 %. V evidenci bylo 5 162 osob se zdravotním postižením, což představovalo 15,0 % z celkového počtu nezaměstnaných.

Ke konci tohoto měsíce bylo evidováno 1 627 absolventů škol všech stupňů vzdělání a mladistvých, jejich počet klesl ve srovnání s předchozím měsícem o 94 osob a ve srovnání se stejným měsícem minulého roku byl nižší o 204 osob. Na celkové nezaměstnanosti se podíleli 4,7 %.

Podporu v nezaměstnanosti pobíralo 11 778 uchazečů o zaměstnání, tj. 34,1 % všech uchazečů vedených v evidenci.

Podíl nezaměstnaných osob, tj. počet dosažitelných uchazečů o zaměstnání ve věku 15-64 let k obyvatelstvu stejného věku, vzrostl k 31.1.2022 na 4,2 %.



Podíl nezaměstnaných stejný, nebo vyšší než republikový průměr, vykázaly 4 okresy, nejvyšší byl v okresech Znojmo (6,1 %), Hodonín (5,6 %) a Brno-město (4,6 %). Nejnižší podíl nezaměstnaných byl zaznamenán v okrese Vyškov (2,5 %).

Podíl nezaměstnaných žen vzrostl na 4,4 %, podíl nezaměstnaných mužů vzrostl na 4,1 %.

Kraj evidoval k 31.1.2022 celkem 33 173 volných pracovních míst. Jejich počet byl o 98 vyšší než v předchozím měsíci a o 2 436 vyšší než ve stejném měsíci minulého roku. Na jedno volné pracovní místo připadalo v průměru 1,0 uchazeče, z toho nejvíce v okresech Znojmo (3,9), Hodonín (2,9) a Blansko (2,1). Z celkového počtu nahlášených volných míst bylo 1 110 vhodných pro osoby se zdravotním postižením (OZP), na jedno volné pracovní místo připadalo 4,7 OZP. Volných pracovních míst pro absolventy a mladistvé bylo registrováno 7 222, na jedno volné místo připadalo 0,2 uchazečů této kategorie. Z celkového počtu volných pracovních míst bylo 4 260 míst bez příznaku „pro cizince“. Na dalších 28 913 pozic pak mohli zaměstnavatelé přijímat také pracovníky ze zahraničí.

V rámci aktivní politiky zaměstnanosti (APZ) bylo od počátku roku 2022 prostřednictvím příspěvků APZ podpořeno 85 osob, z toho bylo 14 osob zařazeno do rekvalifikačních kurzů. Prostřednictvím SÚPM – SVČ byli podpořeni v tomto měsíci 2 uchazeči.

Informace o vývoji nezaměstnanosti v ČR v elektronické formě jsou zveřejněny na internetové adrese <https://www.mpsv.cz/web/cz/mesicni> .



1. Základní charakteristika vývoje nezaměstnanosti a volných pracovních míst v Jihomoravském kraji

Tabulka č. 1 - Vývoj nezaměstnanosti

ukazatel (celkový počet)		stav k		
		31.1.2021	31.12.2021	31.1.2022
evidovaní uchazeči o zaměstnání		38 707	33 023	34 528
- z toho	ženy	18 915	16 923	17 396
	absolventi a mladiství	1 831	1 721	1 627
	uchazeči se zdravotním postižením	5 217	5 010	5 162
uchazeči s nárokem na Pvn		13 665	10 400	11 778
podíl nezaměstnaných osob v % ¹⁾		4,8	4,0	4,2
volná pracovní místa		30 737	33 075	33 173
počet uchazečů na 1 volné pracovní místo		1,3	1,0	1,0

Tabulka č. 2 - Tok nezaměstnanosti

ukazatel	Počet uchazečů ve sledovaném měsíci		
	leden 2021	prosinec 2021	leden 2022
nově evidovaní uchazeči o zaměstnání	5 576	4 604	5 534
uchazeči s ukonč. evidencí a vyřazení	3 752	2 629	4 029
- z toho umístění celkem	3 070	1 722	2 975
- z toho umístění úřadem práce	1 556	891	1 505

Tabulka č. 3. – Nezaměstnanost v okresech k 31.1.2022

Okres	Počet nezaměstnaných		Volná pracovní místa	Počet uchazečů na 1 VPM	Podíl nezaměstnaných osob [%]
	celkem	z toho ženy			
Blansko	2 334	1 177	1 104	2,1	3,1
Brno-město	12 269	6 369	19 200	0,6	4,6
Brno-venkov	4 682	2 439	5 732	0,8	3,0
Břeclav	3 062	1 480	2 046	1,5	3,9
Hodonín	5 923	2 808	2 074	2,9	5,6
Vyškov	1 622	861	1 839	0,9	2,5
Znojmo	4 636	2 262	1 178	3,9	6,1
Jihomoravský kraj	34 528	17 396	33 173	1,0	4,2
Česká republika	267 076	135 727	351 680	0,8	3,6



2. Vybrané nástroje aktivní politiky zaměstnanosti v Jihomoravském kraji

Tabulka č. 4 – Osoby podpořené v rámci APZ a rekvalifikace uchazečů a zájemců o zaměstnání

ukazatel (celkový počet)	Stav k		Celkem od počátku roku do	
	31.1. 2021	31.1. 2022	31.1. 2021	31.1. 2022
Osoby podpořené v rámci APZ				
veřejně prospěšné práce (VPP)	68	196	0	0
veřejně prospěšné práce (VPP) - ESF ¹⁾	147	83	1	2
společensky účelná prac. místa (SÚPM)	3	5	0	0
společensky účelná prac. místa (SÚPM) - ESF ¹⁾	375	411	39	37
SÚPM - samostatně výděleč. činnost (SVČ)	61	118	2	2
SÚPM - samostatně výděleč. činnost (SVČ) - ESF ¹⁾	0	0	0	0
zřízení pracovního místa pro OZP (bez SVČ)	80	100	0	8
zřízení pracovního místa pro OZP - SVČ	0	0	0	0
vytvořená pracovní místa (NIP)	0	53	0	14
ostatní nástroje APZ	53	71	2	8
rekvalifikace uchazečů a zájemců o zaměstnání				
uchazeči a zájemci zařazení do rekvalifikací	0	0	0	0
uchazeči a zájemci zařazení do rekvalifikací - ESF ¹⁾	0	1	0	1
uchazeči a zájemci, kteří zahájili zvolenou rekvalifikaci	0	0	0	0
uchazeči a zájemci, kteří zahájili zvolenou rekvalifikaci - ESF ¹⁾	9	8	9	13
Osoby podpořené v rámci APZ celkem	796	993	53	85

1) financováno převážně z Evropského sociálního fondu

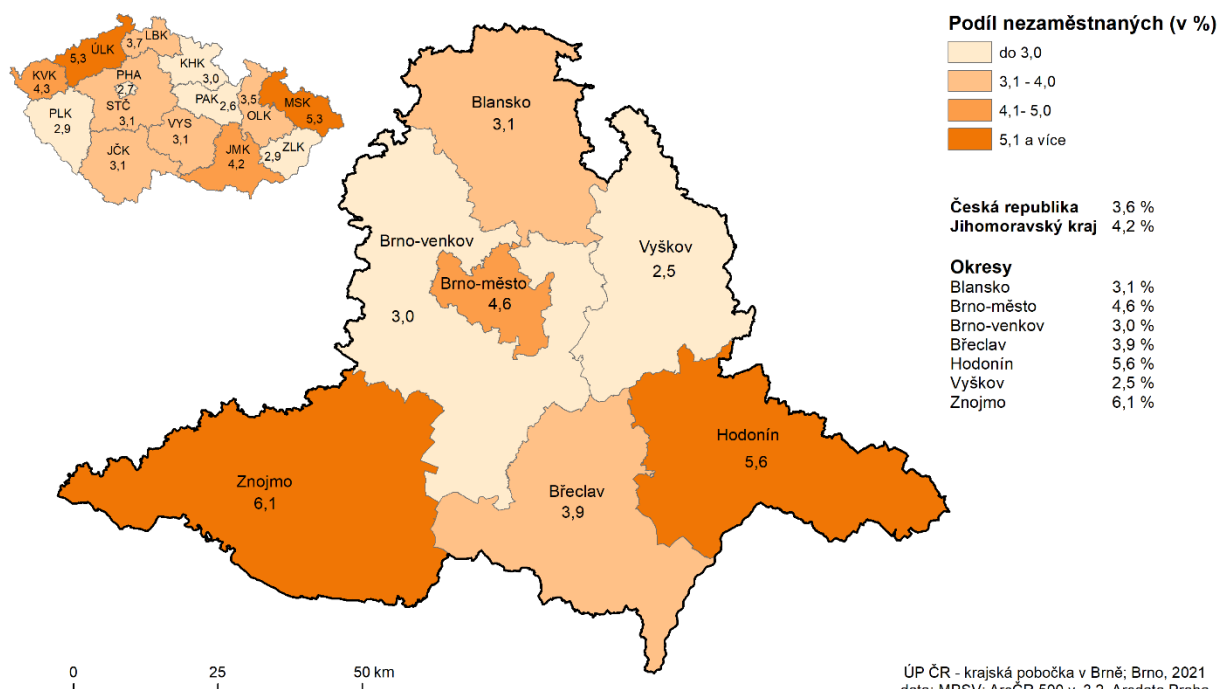
Podrobnější statistické údaje o nástrojích APZ naleznete na stránkách Integrovaného portálu MPSV, v měsíčních statistikách nezaměstnanosti

<https://www.mpsv.cz/web/cz/mesicni>

3. MAPA – ArcView - Podíl nezaměstnaných v okresech kraje

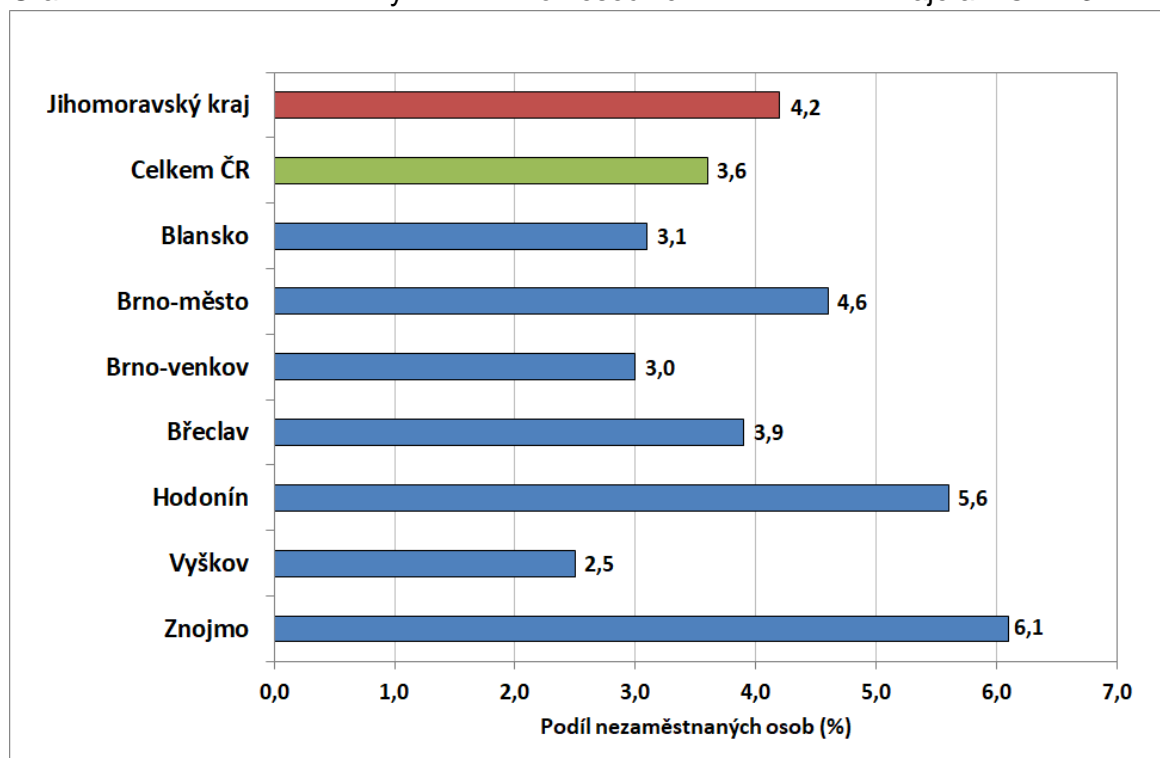
PODÍL NEZAMĚSTNANÝCH NA OBYVATELSTVU VE VĚKU 15 - 64 LET

v Jihomoravském kraji ke 31.1. 2022

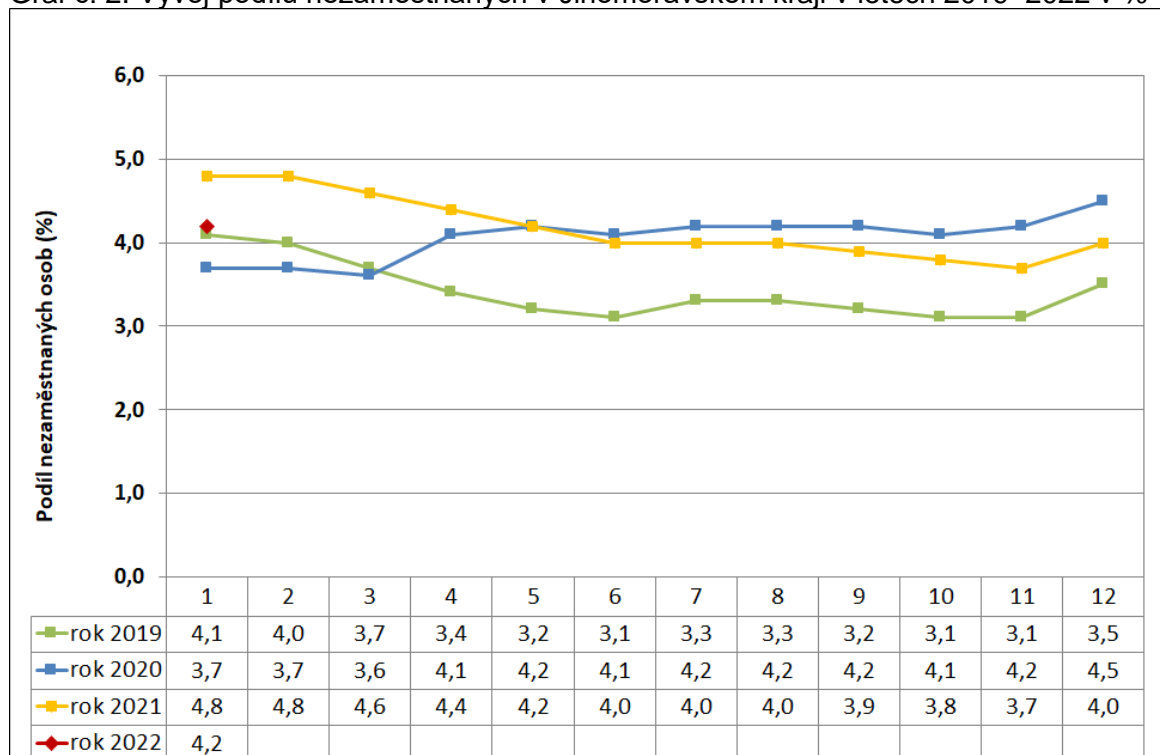


4. GRAFY

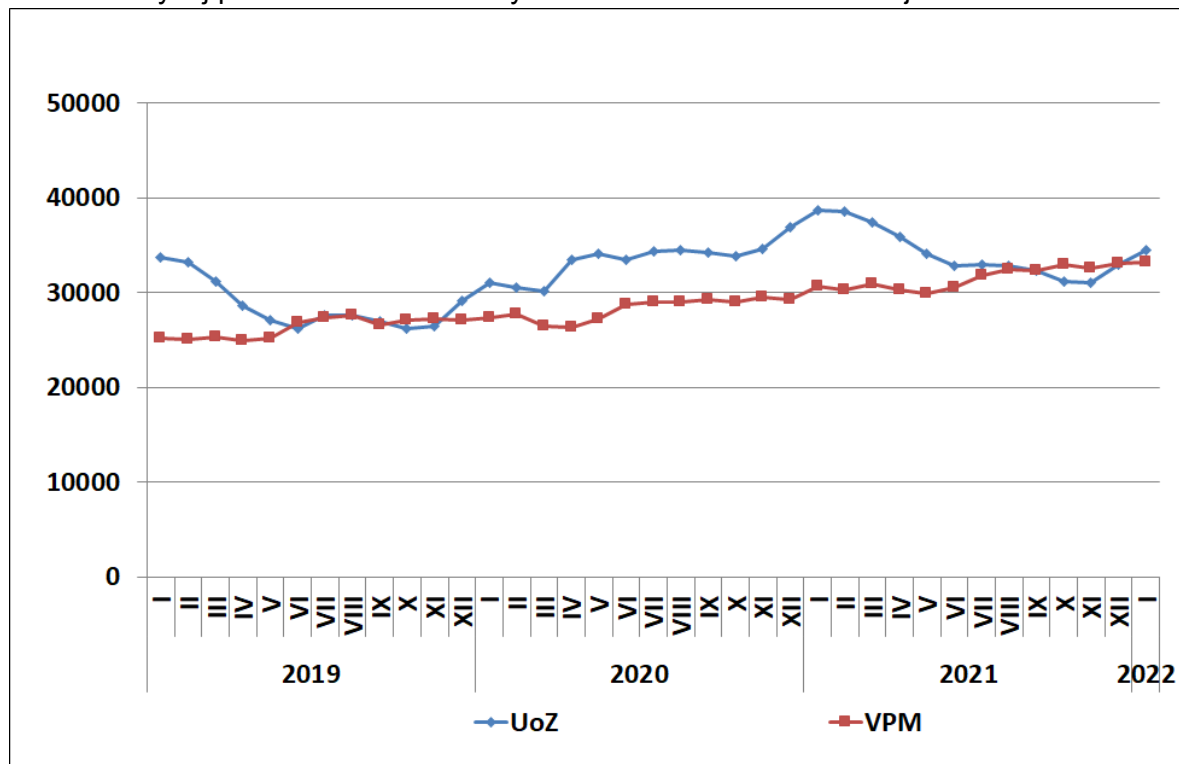
Graf č. 1: Podíl nezaměstnaných osob v okresech Jihomoravského kraje a v ČR k 31.1.2022



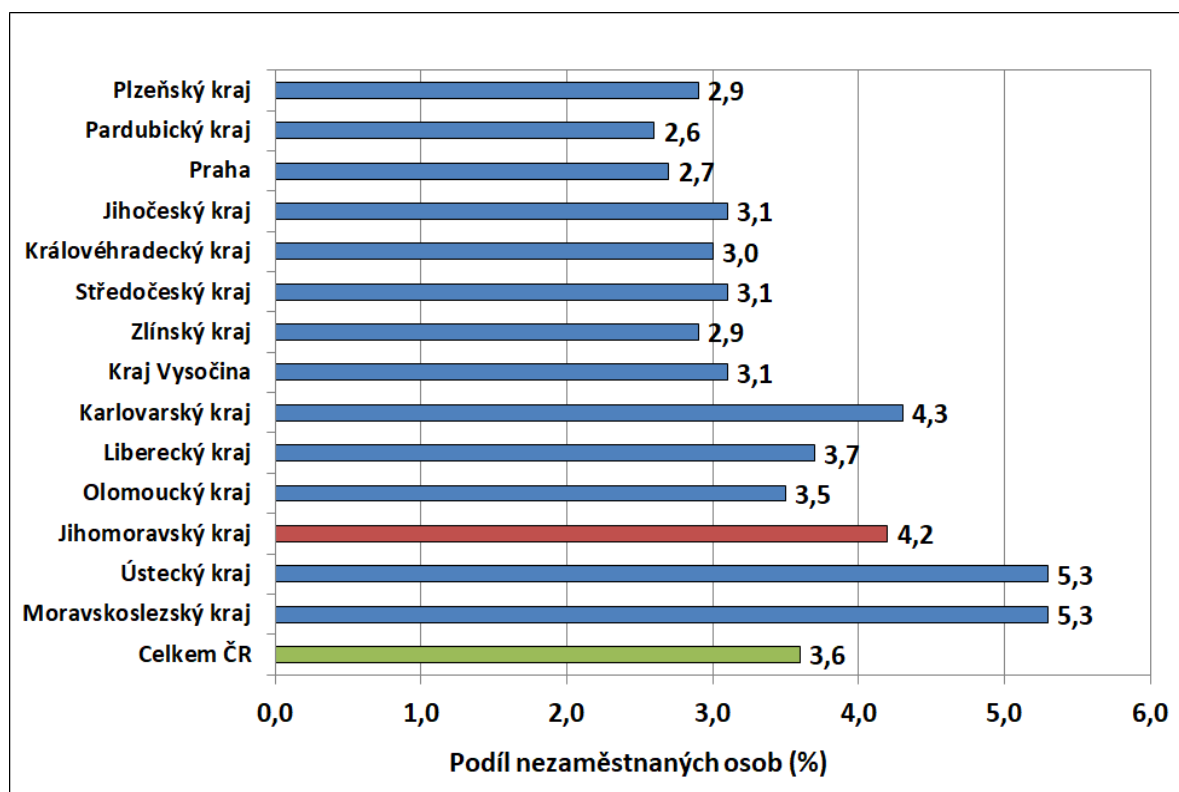
Graf č. 2: Vývoj podílu nezaměstnaných v Jihomoravském kraji v letech 2019–2022 v %



Graf č. 3: Vývoj počtu uchazečů a volných míst v Jihomoravském kraji v letech 2019–2022



Graf č. 4: Podíl nezaměstnaných osob v jednotlivých krajích ČR k 31.1.2022 v %





5. Setřídění okresů k 31.1.2022

	PNO v %		meziměs. přírůst. / úbytek nezam. v %		počet uchazečů na 1 VPM	
1	Karviná	8,6	Jindřichův Hradec	19,3	Karviná	10,9
2	Bruntál	6,8	Prachatice	13,2	Bruntál	5,3
3	Most	6,5	Znojmo	12,8	Most	4,7
4	Chomutov	6,2	Jeseník	12,5	Ústí nad Labem	4,5
5	Znojmo	6,1	Písek	12,2	Znojmo	3,9
6	Louny	5,9	Svitavy	10,2	Sokolov	3,7
7	Ústí nad Labem	5,6	Strakonice	10,1	Jeseník	3,2
8	Ostrava-město	5,6	Chrudim	10,1	Hodonín	2,9
9	Hodonín	5,6	Rychnov nad Kněžnou	9,2	Děčín	2,8
10	Jeseník	5,4	Klatovy	9,1	Ostrava-město	2,6
11	Sokolov	5,2	Český Krumlov	8,7	Opava	2,5
12	Děčín	5,1	Prostějov	7,8	Louny	2,4
13	Český Krumlov	4,8	Tachov	7,6	Třebíč	2,3
14	Brno-město	4,6	Česká Lípa	7,5	Přerov	2,3
15	Karlovy Vary	4,5	Rakovník	7,3	Česká Lípa	2,2
16	Kladno	4,5	Kutná Hora	7,2	Blansko	2,1
17	Přerov	4,4	Kroměříž	7,1	Frydek-Místek	2,1
18	Teplice	4,3	Hodonín	7,0	Litoměřice	2,0
19	Mělník	4,3	Třebíč	6,9	Žďár nad Sázavou	1,9
20	Příbram	4,3	Děčín	6,8	Karlovy Vary	1,8
21	Semily	4,2	Jihlava	6,6	Jablonec nad Nisou	1,8
22	Nymburk	4,1	Náchod	6,2	Šumperk	1,7
23	Třebíč	4,1	Domažlice	6,0	Teplice	1,6
24	Náchod	3,9	Břeclav	6,0	Kroměříž	1,6
25	Kolín	3,9	Teplice	6,0	Břeclav	1,5
26	Břeclav	3,9	Tábor	5,7	Trutnov	1,4
27	Liberec	3,8	Benešov	5,7	Olomouc	1,4
28	Šumperk	3,7	Brno-venkov	5,4	Kladno	1,4
29	Jablonec nad Nisou	3,7	Vyškov	5,3	Strakonice	1,3
30	Vsetín	3,7	Plzeň-jih	5,3	Nový Jičín	1,3
31	Litoměřice	3,7	Vsetín	5,3	Semily	1,2
32	Rokycany	3,6	Plzeň-sever	5,2	Náchod	1,2
33	Tábor	3,5	Uherské Hradiště	5,1	Havlíčkův Brod	1,1
34	Tachov	3,5	Sokolov	4,9	Rakovník	1,0
35	Kutná Hora	3,4	Litoměřice	4,9	Jindřichův Hradec	1,0
36	Rakovník	3,4	Příbram	4,9	Prostějov	1,0
37	Žďár nad Sázavou	3,4	Žďár nad Sázavou	4,9	Vsetín	0,9
38	Beroun	3,4	Trutnov	4,8	Uherské Hradiště	0,9
39	Trutnov	3,3	Opava	4,8	Nymburk	0,9
40	Frydek-Místek	3,3	Frydek-Místek	4,6	Chomutov	0,9
41	Cheb	3,3	Mladá Boleslav	4,5	Vyškov	0,9
42	Nový Jičín	3,3	Přerov	4,4	Brno-venkov	0,8
43	Domažlice	3,2	Bruntál	4,4	Plzeň-sever	0,8
44	Prachatice	3,2	Rokycany	4,3	Jičín	0,8
45	Strakonice	3,2	Olomouc	4,3	Liberec	0,8
46	Opava	3,2	Jičín	4,1	Kutná Hora	0,8
47	Česká Lípa	3,1	Karlovy Vary	3,6	Chrudim	0,8
48	Olomouc	3,1	Havlíčkův Brod	3,4	Písek	0,7
49	Blansko	3,1	Kolín	3,4	Svitavy	0,7
50	Chrudim	3,1	Pardubice	3,3	Jihlava	0,7
51	Svitavy	3,1	Most	3,2	Hradec Králové	0,7
52	Jihlava	3,1	Hradec Králové	3,0	Příbram	0,7
53	Brno-venkov	3,0	Blansko	2,9	Brno-město	0,6
54	Plzeň-sever	3,0	Šumperk	2,9	Tábor	0,6
55	Klatovy	3,0	Semily	2,5	České Budějovice	0,6
56	Hradec Králové	2,9	Louny	2,4	Kolín	0,6
57	Havlíčkův Brod	2,9	Mělník	2,4	Domažlice	0,6
58	Kroměříž	2,9	Zlín	2,3	Cheb	0,6
59	Písek	2,8	Plzeň-město	2,3	Mělník	0,6
60	Uherské Hradiště	2,8	Cheb	2,1	Prachatice	0,6
61	Praha	2,7	Nový Jičín	2,1	Zlín	0,6
62	Jindřichův Hradec	2,7	Karviná	1,7	Ústí nad Orlicí	0,6
63	Plzeň-město	2,6	Ústí nad Labem	1,7	Rokycany	0,5
64	Prostějov	2,5	Chomutov	1,7	Klatovy	0,5
65	Vyškov	2,5	Ústí nad Orlicí	1,7	Beroun	0,5
66	České Budějovice	2,4	Pelhřimov	1,4	Benešov	0,5
67	Pardubice	2,3	Praha-západ	1,0	Rychnov nad Kněžnou	0,5
68	Plzeň-jih	2,3	České Budějovice	0,9	Český Krumlov	0,4
69	Jičín	2,3	Beroun	0,8	Praha-západ	0,3
70	Zlín	2,3	Kladno	0,7	Plzeň-město	0,3
71	Mladá Boleslav	2,2	Ostrava-město	0,4	Pardubice	0,3
72	Ústí nad Orlicí	2,2	Brno-město	0,3	Plzeň-jih	0,3
73	Rychnov nad Kněžnou	1,9	Nymburk	0,0	Praha	0,3
74	Benešov	1,8	Jablonec nad Nisou	-0,3	Pelhřimov	0,3
75	Pelhřimov	1,8	Praha	-0,9	Mladá Boleslav	0,2
76	Praha-západ	1,7	Liberec	-0,9	Tachov	0,1
77	Praha-východ	1,2	Praha-východ	-4,0	Praha-východ	0,1
	Celkem ČR	3,6	Celkem ČR	3,4	Celkem ČR	0,8